

## 新収作品目録

この目録は、昭和50年度刊行の「国立西洋美術館年報 No. 9」に記載分以後、昭和51年3月までに当館予算で購入した作品と寄贈作品を含む。作品番号のPは絵画、Dは素描、Gは版画、Sは彫刻、OAは工芸品、大ききの表示は縦×横×奥行の順、単位はメートルである。

---

### 購入作品（7点）

---

#### 15世紀フランドル派

École flamande du 15<sup>e</sup> siècle

P・1975-1

悲しみの聖母

油彩 板 0.496×0.354

来歴：パリ、オットー・ヴェルトハイマー

---

#### ドラクロワ、ウジェーヌ

シャラントン・サン・モーリス1798～パリ1863

DELACROIX, Eugène

Charenton-Saint-Maurice 1798—Paris 1863

P・1975—2

墓に運ばれるキリスト

1859年

油彩 カンヴァス 0.56×0.46

左下に署名、年記：Eug. Delacroix 1859

来歴：M・A・ベルジョー；A・マーニュ；ジョルジュ・ベルネーム；ブエノス・アイレス、サンタ・マリーナ・コレクション

展覧会歴：『1859年のサロン』パリ、産業館、1859年、No. 320；『ドラクロワ』、パリ、国立美術学校、1885年、No. 133；『19世紀の20人の画家』、パリ、ジョルジュ・ブティ画廊、1910年；『フランス派』、ブエノス・アイレス、1933年、No. 35；『ダヴィッ

## NOUVELLES ACQUISITIONS

*Ce supplément constitue la suite à notre Bulletin Annuel No. 9 en 1975. Il comprend donc toutes les œuvres achetées et données depuis cette date jusqu'à la fin du mars de 1976. Le numéro précédant chaque œuvre indique notre numéro inventaire, P étant pour la peinture, D pour le dessin, G pour la gravure, S pour la sculpture, et OA pour le objet d'art. Les dimensions sont données en mètres, la hauteur précédant la largeur et la profondeur.*

---

## ŒUVRES ACHETÉES

---

P • 1975-1

MATER DOLOROSA

Huile sur bois H. 0,496; L. 0,354

Prov.: Otto Wertheimer, Paris



P • 1975-2

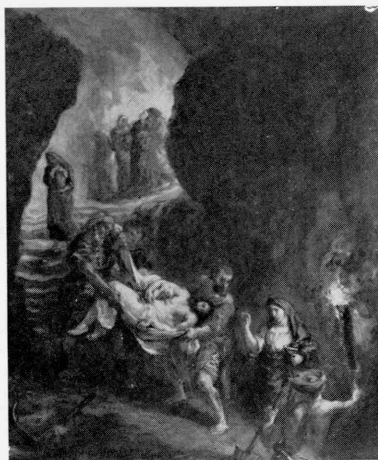
LE CHRIST DESCENDU AU TOMBEAU  
1859

Huile sur toile H. 0,56; L. 0,46

Signé en bas à gauche: Eug. Delacroix 1859

Prov.: M.A. Bergeaud; Mme. A. Magne; Georges Bernheim; Coll. Santa Marina, Buenos Aires

Exp.: Paris, Palais de l'Industrie, *Salon de 1859*, No. 320; Paris, Ecole Nationale des Beaux-Arts, *Delacroix*, 1885, No. 133; Paris, Gal. Georges Petit "*Vingt Peintres du 19<sup>e</sup> Siècle*", 1910; Buenos Aires "*Escuela Francesa*", 1933, No. 35; Buenos Aires, Museo Nacional de Bellas Artes, *La Pintura Francesa de David a Nostros Dias*, July-August 1939, No. 51; Musée de Bordeaux, "*De-*



ドから現代までのフランス絵画』, ブエノス・アイレス国立美術館, 1933年7月~8月, No. 51; 『ドラクロワ, その師, その友, その弟子』, ホルドー美術館, 1963年9月, No. 55.

文献: A.-P. Chalons d'Arge "Notices sur les principaux tableaux de l'exposition de 1859", Paris 1859; Z. Astruc "Les Quatorze Stations du Salon", Paris 1859 (Préface par George Sand), pp. 255-275; M. Aubert "Souvenirs du Salon de 1859", Paris 1859 pp. 145-149; L. Auvray "Exposition des Beaux-Arts, Salon de 1859", Paris 1859, pp. 19-21; E. Chesneau "Livre étude sur l'Art Contemporain. Salon de 1859", Paris 1859, pp. 164-166; A. Dumas "L'Art et les Artistes Contemporains, Salon de 1859", Paris 1859, pp. 9-13; Ch. Baudelaire "Le Salon de 1859", dans "Revue Française", Paris 1859; Ch. Baudelaire "Les Curiosités Esthétiques", Paris 1859, pp. 281-290; H. Dumesnil "Le Salon de 1859", pp. 78-83; H. Fouquer "Etudes Artistiques", Marseille 1859, pp. 7-9; V-Fournel "Le

Correspondant" Paris 25 Mai 1859, pp. 157-159; Th. Gautier "L'Exposition de 1859, M. Eugène Delacroix", in "Moniteur Universel", Paris 1859; A. Houssaye "Le Monde Illustré" Paris 7 Mai 1859, p. 295; L. Jourdan "Les Peintres Français, Salon de 1859" Paris 1859; M. de Lescure "La Peinture religieuse", dans "Gazette de France" Mai-Juin 1859; P. Mantz "Gazette des Beaux-Arts", Paris Mai 1859, vol. II, pp. 135-139; A. de Montaignon "Revue Universelle des Arts", Paris 1859, vol. IX, p. 442; J. Rousseau "Le Figaro", Paris 10 Mai 1859; P. de Saint-Vicor "La Presse", Paris 23 Avril 1859; M. Stevens "Impression d'une Femme au Salon de 1859" Paris 1859, pp. 26-34; A. Tardieu "Le Constitutionnel", Paris 22 Avril 1859; A. Canteloube "Eugène Delacroix" Paris 1864, p. 193; A. Moreau "E. Delacroix et son Oeuvre", Paris 1873, p. 193; A. Robaut "L'œuvre complet d'Eugène Delacroix," Paris 1885, p. 371, No. 1380; M. Tourneaux "Eugène Delacroix devant ses Contemporains" Paris 1886, pp. 98-103; E.

ド・シャンパーニュ, フィリップ  
ブリュセル1602~パリ1674  
CHAMPAIGNE, Philippe de  
Bruxelles 1602~Paris 1674

P・1975-6  
マゲダラのマリヤ  
油彩 カンヴァス 0.725×0.59  
署名なし

来歴: ジャン・バティスト・コルベール; エティエンヌ・ル・スール; ロンドン, ハイム・ギャラリー

文献: *Catalogue des tableaux des trois écoles... composant le cabinet de M. Le Sueur, Peintre...* Paris, 22 novembre 1791, n° 17; E. Bonaffé, *Dictionary des amateurs français au XVIIe siècle*. Paris 1884, p. 349; Heim Gallery Catalogue—*Religious and Biblical Themes in French Baroque Painting*, Summer Exhibition 1974, no. 4, plate. B. Dorival, *Philippe de Champaigne, 1602-1674*, 2 vols, Paris 1976, Vol II, pp. 386-7.

昭和50年度購入作品

Véron "Eugène Delacroix" 1887, p. 102; "Chefs-d'œuvre de l'Ecole Française, Vingt Peintres du XIX<sup>e</sup> Siècle", Paris 1911, pp. 66–149. *reprod.*; E. Moreau-Nélaton "Delacroix raconté par lui-même", Paris 1916, vol. II, fig. 405; R. Escholier "Delacroix", Paris 1929, vol. III, p. 241, 249, *reprod.*; R. Huyghe "L'Art et l'Âme", Paris 1960, p. 432, fig. 256; M. Sérullaz "Mémorial de l'Exposition Eugène Delacroix organisée au Musée du Louvre", Paris 1963, nos. 498, 499; R. Huyghe "Delacroix ou le combat solitaire," Paris 1964, pp. 482–483, pl. 366; A. Robaut / E. Chesneau, *L'œuvre complet de Eugène Delacroix*, New York, 1969, p. 371; L.R. Bortolato, *L'opera pittorica completa di Delacroix*, Milano, 1972, p. 131 (N. 766); M. Strauss / D. Cooper, *Impressionism & Modern Art*. London & New York, 1974, pp. 2–3; M. Sérullaz, *Eugène Delacroix* New York, n.d, p.36.

昭和50年度購入作品

lacroix, *ses Maîtres, ses Amis, ses Elèves*", Mai—Septembre 1963, No. 55.

Bibl.: voir le text dans la section Japonaise

Achat du Musée en 1975

P • 1975-6

LA MADELEINE

Huile sur toile H. 0,725; L. 0,59

Non signé

Prov.: Collection Colbert, Vente Etienne Le Sueur, Paris 22 novembre 1791, Peut-être vente du 30 Messidor au X—19 juillet 1802 à Paris (n° 289 sans dimensions), puis vente Caillard (Paris, 3 mai 1830 n° 18) et vente Dowa (Cambrai, 28 avril 1873, n° 5), Heim Gallery, London

Bibl.: *Catalogue des tableaux des trois écoles... composant le cabinet de M. Le Sueur, Peintre...* Paris, 22 novembre 1791, n° 17; E. Bonaffé, *Dictionnaire des amateurs français au XVII<sup>e</sup> siècle*, Paris 1884, p. 349; Heim Gallery Catalogue—*Religious and Biblical Themes in French Baroque Painting*, Summer Exhibition 1974, No. 4, plate; B. Dorival, *Philippe de Champaigne, 1602–1674*, 2 vols, Paris 1976, vol II, pp. 386–7.

Achat du Musée en 1975



ルオー, ジョルジュ  
パリ1871~パリ1958  
ROUAULT, Georges  
Paris 1871~Paris 1958

P・1975-7  
リュリュ (道化の顔)  
1952年  
油彩 カンヴァス 0.395×0.25  
左下方に署名: GR  
来歴: 東京, 梅原龍三郎氏; 東京, 島田啓作氏  
昭和50年度購入作品

ブーシェ, フランソワ  
パリ1703~パリ1770  
BOUCHER, François  
Paris 1703~Paris 1770

D・1975-1  
へへ  
三色のクレヨン 灰色紙 0.360×0.228  
署名なし  
来歴: 1845年4月14~15日のパリの売立て(49番);  
L. コブレンツ夫妻コレクション(1917年1月24~  
25日パリのオテル・ドゥルオで売立て, 25番);  
1920年11月22日パリのガレリー・ジョルジュ・ブテ  
ィで売立て, 4番, フランス, 個人コレクション; ニ  
ューヨーク, ウィルデンスタイン  
展覧会歴: 『北アメリカのコレクションにあるフラ  
ンソワ・ブーシェ: 素描100点』, ワシントン, ナシ  
ョナル・ギャラリー・オブ・アート, 1973年12月23  
日~1974年3月17日, および, シカゴ, アート・イ  
ンスティテュート, 1974年4月4日~5月12日  
文献: A. Ananoff, *L'œuvre dessinée de François  
Boucher (1703-1770), Catalogue raisonné I*, Paris,  
1966, pp. 194-195, n° 747, fig. 122; R. Sh. Slatkin,  
*François Boucher in North American Collections;  
100 Drawings*, Washington—Chicago 1973/74, p. 48,  
n° 37, fig; E. Williams, *François Boucher in North  
American Collections, Master Drawings*, XII, n° 2,  
1974, p. 173.  
昭和50年度購入作品

P • 1975-2

LULU (TÊTE DE CLOWN)

1952

Huile sur toile H. 0,395; L. 0,25

Signé à gauche, vers le bas: GR

Prov.: M. Ryuzaburo Umehara, Tokyo; M. Keisaku Shimada, Tokyo

Achat du Musée en 1975



D • 1975-1

HÉBÉ

Trois Crayons sur papier gris H. 0,360; L. 0,228

Non signé

Prov.: Paris, Vente anonyme, 14—15 Avril 1845, n° 45; M. et M<sup>me</sup> L. Coblentz (Paris, Hôtel Drouet, Vente M. et M<sup>me</sup> L. C., 24—25 janvier 1917, p. 11, n° 25, pl. 1); Paris, Galerie Georges Petit, Vente anonyme, 22 novembre 1920, n° 4; Collection particulière, France; Wildenstein, New York

Exp.: *François Boucher in North American Collections: 100 Drawings*, National Gallery of Art, Washington, D.C. (December 23, 1973~March 17, 1974) and The Art Institute of Chicago (April 4~May 12, 1974), No. 37, fig.

Bibl.: A. Ananoff, *L'Oeuvre dessiné de François Boucher (1703-1770), catalogue raisonné, I*, Paris, 1966, pp. 194-195, n° 747, fig. 122; R. Sh. Slatkin, *François Boucher in North American Collections: 100 Drawing*, Washington—Chicago 1973/74, p. 48, n° 37, fig; E. Williams, *François Boucher in North American Collections, Master Drawings*, XII, n° 2, 1974, p. 173.

Achat du Musée en 1975



ヴァン・クレーヴ, コルネイユ  
パリ1645~パリ1732  
VAN CLÈVE, Corneille  
Paris 1645~Paris 1732

S・1975-1  
ヴィーナスとキューピッド  
1700~1710年頃  
ブロンズ 高さ0.457

S・1975-2  
ブシュケとキューピッド  
1700~1710年頃  
ブロンズ 高さ0.473

以上2点は対の作品

来歴：パリ, ハイム画廊

展覧会歴：これらの像で金箔を施したものが1776年のル・マリエの売立てに出た。また、これとは別の一對の作品がロンドンとニューヨークの展覧会に出品された。(French Paintings and Sculptures of the XVIIIth century, Heim, London, 1968, nos. 38-40 repr.; The French Bronze, 1500-1800, Knoedler, New York, 1968, no. 43 A.B. repr.).

文献：F.-G. Joullain, «*Catalogue de sculptures en bronze... provenant du Cabinet de M. Le Marié, ancien conseiller au Châtelet*», Paris, 9-12 septembre 1776, n° 5 («*Vénus et l'Amour: pour pendant, Psyché tenant une lampe, regarde l'Amour endormi. Hauteur 16 pouces... Le tout de bronze doré*»); H.R. Weihrauch, *Europäischen Bronzestatuetten, 15-18 Jahrhundert*, Braunschweig, 1967 (p. 415, pl. 498).

昭和50年度購入作品

S • 1975-1

VÉNUS DÉSARMANT L'AMOUR

Vers 1700–1710

Bronze H. 0,457

S • 1975-2

PSYCHÉ DÉCOUVRANT L'AMOUR

Vers 1700–1710

Bronze H. 0,473

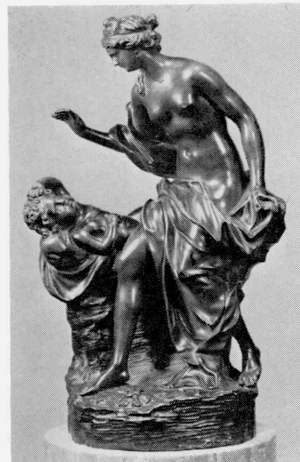
Paires de bronzes

Prov.: Galerie Heim, Paris

Exp.: Une paire de ces bronzes, dorés, figurait à la vente Le Marié en 1776; deux autres paires furent récemment exposées à Londres et à New York (*French Paintings and Sculptures of the XVIIIth century*, Heim, London, 1968, n<sup>os</sup> 38-40 repr.; *The French Bronze, 1500–1800*, Knoedler, New York, 1968, n<sup>o</sup> 43 A.B. repr.).

Bibl.: F.-G. Joullain, «*Catalogue de sculptures en bronze...provenant du Cabinet de M. Le Marié, ancien conseiller au Châtelet*», Paris, 9-12 septembre 1776, n<sup>o</sup> 5 («Vénus et l'Amour: pour pendant, Psyché tenant une lampe, regarde l'Amour endormi. Hauteur 16 pouces...Le tout de bronze doré»); H.R. Weihrauch, *Europäische Bronzestatuetten 15-18 Jahrhundert*, Braunschweig, 1967 (p. 415, pl. 498).

Achat du Musée en 1975





---

寄贈作品（5点）

---

フィッサー, カレル N.  
バーベンドレイト1928～  
VISSER, Carel N.  
Papendrecht 1928～

G・1975-1  
16のブロック

1972年  
木版 紙 0.57×0.84 (紙面)  
右下に署名・年記と書き込み：1-4

展覧会歴：『第8回東京国際版画ビエンナーレ展』  
東京国立近代美術館，1972年11月～12月，カタログ  
no. 102

昭和50年度購入作品

---

ファールシュトレーム, オイヴィンド  
サンパウロ1928～  
FAHLSTRÖM, Oyvind  
São Paulo 1928～

G・1975-2  
7つの“SOMBA”

1973年  
孔版 紙 1.02×0.70 (紙面)  
右下に署名と書き込み：7 “SOMBA” elements,  
work proof I/I

展覧会歴：『第9回東京国際版画ビエンナーレ展』，  
東京国立近代美術館，1974年11月～1975年1月，カ  
タログ no. 48

昭和50年度購入作品

---

## ŒUVRES DONNÉES

---

G • 1975-1

16 BLOCS

1972

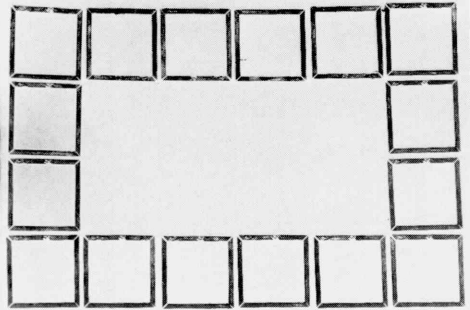
Gravure sur bois, papier

H. 0,57; L. 0,84 (dimension du papier)

Signé, daté en bas à droite avec inscription: 1-4

Exp.: "The 8th International Biennial of Prints in Tokyo", The National Museum of Modern Art, Tokyo, Nov.—Dec. 1972, Catalogue No. 102.

Achat du Musée en 1975



---

G • 1975-2

7 "SOMBA" ÉLÉMENTS

1973

Sérigraphie sur papier

H. 1,02 × 0,70 (dimension du papier)

Signé en bas à droite avec inscription: 7 "SOMBA"  
elements, work proof 1/1

Exp.: "The 8th International Biennial of Prints in Tokyo", The National Museum of Modern Art, Tokyo, Nov. 1974~Jan. 1975, Catalogue No. 48.

Achat du Musée en 1975



ルノワール, ピエール・オーギュスト  
リモージュ1841～カーニュ1919年  
RENOIR, Pierre Auguste  
Limoges 1841～Cagnes 1919

P・1975-3  
ルーベンス作《マリー・ド・メディシスの統治》の模写  
1861年  
油彩 カンヴァス 0.458×0.835  
署名なし

来歴：パリ, シャルル・ヴィグイエ (1906年2月9日パリで売立て, 53番); パリ, M・ボティエ; パリ, ジョス・ヘセル; パリ, アレフレッド・サヴォワール; ニューヨーク, 個人コレクション; 東京, 梅原龍三郎氏

文献: F. Daulte, *Auguste Renoir, Catalogue raisonné de l'œuvre peint, I: Figures 1860-1890*, Lausanne, 1971, no. 7.

昭和50年梅原龍三郎氏より寄贈

---

S・1975・3  
キュクラデス彫刻  
紀元前2500～2000年  
大理石 高さ 0.605

来歴：パリ, ニコラス・クートゥラキス; 東京, 梅原龍三郎氏

昭和50年梅原龍三郎氏より寄贈

---

ミレイ, ジョン・エヴァリット  
サザンプトン1829～ロンドン1896  
MILLAIS, John Everett  
Southampton 1829～London 1896

P・1975-4  
あひるの子  
1889年  
油彩 カンヴァス 1.22×0.76  
右上に年記とモノグラム  
旧松方コレクション

昭和50年水嶋徳蔵氏より寄贈

P • 1975-3

COPIE DU TABLEAU DE RUBENS: LE  
COURONNEMENT DE MARIE DE  
MÉDICIS

1861

Huile sur toile H. 0,458; L. 0,835

Non signé

Prov.: Charles Viguier, Paris (Vente Viguier, Paris,  
9 février 1906, n° 53); M. Pottier, Paris; Jos.  
Hessel, Paris; Alfred Savoir, Paris; Collection par-  
ticulière, New York; M. Ryuzaburo Umehara,  
Tokyo

Bibl.: F. Daulte, *Auguste Renoir, Catalogue rai-  
sonné de l'œuvre peint, I: Figures 1860-1890*,  
Lausanne, 1971, n° 7

Donnée par M. Ryuzaburo Umehara en 1975



---

S • 1975-3

IDOLE CYCLADIQUE

2500-2000 av. J.-C.

Marbre H. 0.605

Prov.: Nicolas Koutoulakis, Paris; M. Ryuzaburo  
Umehara, Tokyo.

Donnée par M. Ryuzaburo Umehara en 1975



---

P • 1975-4

DUCKLINGS

1889

Huile sur toile H. 1,22; L. 0,76

Daté en haut à droite avec monogramme

Ancienne Collection Matsukata

Donnée par M. Tokuzo Mizushima



---

管理換作品（2点）

---

ルノワール、ピエール・オーギュスト  
リモージュ1841～カーニュ1919年  
RENOIR, Pierre Auguste  
Limoges 1841～Cagnes 1919

P・1975-5

風景の中の三人  
1916年

油彩 カンヴァス 0.653×0.543

来歴：パリ、アレクス・マギー；東京、梅原龍三郎；東京、嶋田祐一

昭和50年度文化庁より管理換

---

ジュレ、クロード（通称クロード・ロラン）  
シャマーニュ1600～ローマ1682  
GELLE (Lorraine), Claude  
Chamagne 1600～Rome 1682

P・1975-8

踊るサテュロスとニンフのいる風景  
1646年

油彩 カンヴァス 0.98×1.25

署名年記：CLAVD (...) / I.V.R. (FECIT) 164 (6?)

来歴：サー・トマス・フラン克蘭ド；ホウ伯爵；ブリュッセル，個人コレクション；パリ，ハイム画廊

文献：M. Roethlisberger, "Nuovi aspetti di Claude Lorrain" in *Paragone*, n. 273, Novembre 1972, pp. 24-36; M. Roethlisberger / D. Cecchi, *L'opera completa di Claude Lorrain*, Milano, 1975, p. 108 (n.173) e Tav. XXVII.

昭和50年度文化庁より管理換

---

## ŒUVRES TRASFÉRÉES

---

P • 1975-5

TROIS FIGURES DANS UN PAYSAGE

Huile sur toile H. 0,653; L. 0,543

Prov.: Collection Alex Maguy, Paris; Ryuzaburo Umehara, Tokyo; Yûichi Shimada, Tokyo.

Transférée de l'Agence des Affaires Culturelles



---

P • 1975-8

Paysage avec la fête de Pan

1646

Huile sur toile H. 0,98; L. 1,25

Signé: CLAVD (...)/I.V.R. (FECIT) 164 (6?)

Prov.: Sir Thomas Frankland; Earl Howe; Collection particulière, Brussel; Heim, Paris.

Bibl.: M. Roethlisberger, "Nuovi aspetti di Claude Lorraine", in *Paragone*, n. 273, Novembre 1972, pp. 24-36; M. Röhlisberger/D. Cecchi, *L'opera completa di Claude Lorraine*, Milano, 1975, p. 108 (n. 173) e Tav. XXVII.

Transférée de l'Agence des Affaires Culturelles

