

## 新収作品目録

この目録は、昭和48年度刊行の「国立西洋美術館年報 No. 7」に収載分以後、昭和49年3月までに当館予算で購入した作品と寄贈作品を含む。作品番号のPは絵画、Gは版画、Sは彫刻、大きさの表示は縦×横×奥行の順、単位はメートルである。

---

## 購入作品

---

マニャスコ、アレッサンドロ  
ジェノヴァ1667～ジェノヴァ1749  
MAGNASCO, Alessandro  
Genova 1667～Genova 1749

P・1973-4  
嵐の海の風景  
1718～1725年頃  
油彩 カンヴァス 0.93×1.30

来歴：ウィーン、個人コレクション；チューリヒ、ナータン画廊  
文献：G. Delogu, “Vier unveröffentlichte Gemälde von Magnasco” in *Pantheon*, XI Jahrg. 1938; M. Pospisil, *Magnasco*, Firenze 1945, Tav. 58-59; B. Geiger, *A. Magnasco*, 1949, p. 151.

昭和48年度購入作品

---

セライオ、ヤコポ・デル  
フィレンツェ1442～フィレンツェ1493  
SELLAIO, Jacopo del  
Firenze 1442～Firenze 1493

P・1973-5  
奉納祭壇画：聖三位一体、聖母マリア、聖ヨハネと奉納者  
1480～1485年頃  
テンペラ 板 1.27×0.73

来歴：ミュンヘン、フォン・ミラー博士；パリ、オットー・ヴェルトハイマー  
文献：L. H. Heidenreich, “Ein In-Memoriā-Bild des Jacopo del Sellaio” in *Kunst und das schöne Heim*, 1952, No. 7.

昭和48年度購入作品

## NOUVELLES ACQUISITIONS

*Ce supplément constitue la suite à notre Bulletin Annuel No. 7 en 1973. Il comprend donc toutes les œuvres achetées et données depuis cette date jusqu'à la fin du mars de 1974. Le numéro précédant chaque œuvre indique son numéro inventaire, P étant pour la peinture, S pour la sculpture, et G pour la gravure. Les dimensions sont données en mètres, la hauteur précédant la largeur et la profondeur.*

---

## ŒUVRES ACHETÉES

---

P • 1973-4

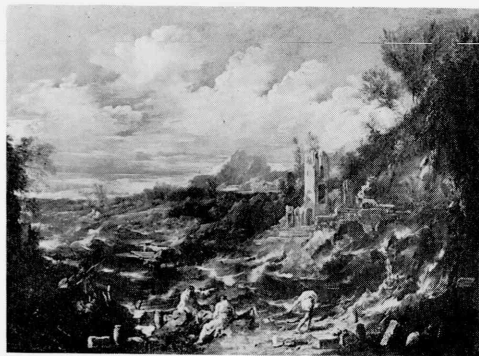
### PAYSAGE DE LA MER ORAGEUSE

ca. 1718~1725

Huile sur toile H. 0,93; L. 1,30

Prov. : Collection particulière, Vienne; Dr. Fritz Nathan und Dr. Peter Nathan, Zurich

Bibl. : G. Delogu, "Vier unveröffentlichte Gemälde von Magnasco" in *Pantheon*, XI Jahrg. 1938; M. Pospisil, *Magnasco*, Firenze 1945, Tav. 58-59; B. Geiger, *A. Magnasco*, 1949, p. 151.



Achat du Musée en 1973.

---

P • 1973-5

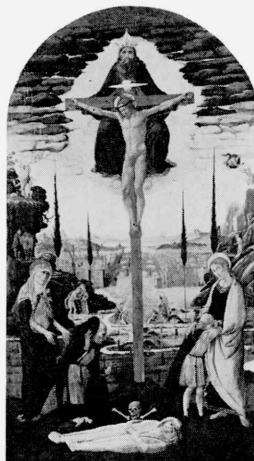
### RETABLE VOTIF: LA TRINITÉ, LA VIERGE, SAINT JEAN ET LES DONATEURS

ca. 1480~1485

Tempera sur bois H. 1,27; L. 0,73

Prov. : Dr. von Miller, Munich; Otto Wertheimer, Paris.

Bibl. : L. H. Heidenreich, "Ein In-Memoriam-Bild des Jacopo del Sellaio" in *Kunst und das schöne Heim*, 1952, no. 7.



Achat du Musée en 1973.

リッツォス、アンドレアス  
カンディア（クレタ島）1422頃～？  
RITZOS, Andreas  
Candia (Crète) ca. 1422～？

P・1973-6  
ポストビザンチン・イコン：神の御座（ヘ  
トイマシア）を伴うキリスト昇天  
15世紀、クレタ派  
テンペラ 板 0.71×0.475  
右下に署名：XEÏP ANJPEÏX PÍTZO

来歴：松方幸次郎氏購入；東京，個人コレクション  
——昭和35（1960）年以来国立西洋美術館に寄託  
（寄託作品番号 D-13）

展覧会歴：『第三回松方氏蒐集絵画展覧会』（国民  
美術協会），東京府美術館 1930年，図録番号 97  
（ないし 98）；『松方コレクション名作選抜展』，国  
立西洋美術館 1960年，図録番号143

文献：『昭和五年五月十七日ヨリ六月四日迄 東京  
府美術館ニ於テ開会 第三回松方氏蒐集絵画展覧  
会目録 主催国民美術協会』，図録番号 97（ない  
し 98）；『松方コレクション名作選抜展図録』，  
1960年，図録番号143；『国立西洋美術館総目録』，  
1961年，寄託作品 D-13，図版；高階秀爾編『松  
方コレクション』（至文堂・近代の美術 2），1971  
年，第66図；越宏一「国立西洋美術館所蔵のアン  
ドレアス・リッツォス作のイコンについて——15  
世紀の〈クレタ派〉の作品」，『国立西洋美術館年  
報』No. 7, 1973, pp. 8—57（独文要旨付）；*Gazette  
des Beaux-Arts*, Février 1974, (*La Chronique des  
Arts*), p. 202, no. 695 (Fig.).

昭和48年度購入作品

P • 1973-6

ICÔNE POSTBYZANTINE: ASCENSION  
DU CHRIST AVEC L'ÉTIMASIE

XV<sup>e</sup> siècle, école crétoise

Tempéra sur bois H. 0,71; L. 0,475

Signé en bas à droite: XEÏP ANΔPÉΩ ΠÍΤΖΩ

Prov. : Acheté par Kojiro Matsukata; Collection  
privée, Tokyo — Déposé depuis 1960 au Musée  
National d'Art Occidental, Tokyo (D-13)

Exp. : Troisième Exposition de la Collection  
Matsukata, Tokyo 1930, n° 97 (ou n° 98); *Master-  
pieces of the Ex-Matsukata Collection*, Tokyo  
1961, n° 143

Bibl. : Catalogue de la troisième Exposition de la  
Collection Matsukata, (en japonais), Tokyo 1930,  
n° 97 (ou n° 98); Catalogue de la Exposition:  
*Masterpieces of the Ex-Matsukata Collection*,  
(en japonais), Tokyo 1960, n° 143; Catalogue  
Général du Musée National d'Art Occidental,  
(en japonais et français), Tokyo 1961, Oeuvre  
déposée: D-13, Fig; Sh. Takashina, *La Collection  
Matsukata*, (en japonais), Tokyo 1971, Fig. 66;  
K. Koshi, Über eine kretische Ikone des 15.  
Jahrhunderts von Andreas Ritzos im National-  
museum für Westliche Kunst in Tokio, (en japo-  
nais avec résumé en allemand), dans *Bulletin An-  
nuel du Musée National d'Art Occidental*, n° 7,  
Tokyo 1973, pp. 8-57, Fig. 1, 2, 3, 12, 15, 18 et  
22; *Gazette des Beaux-Arts*, Février 1974, (La  
Chronique des Arts), p. 202, no. 695 (Fig.)

Achat du Musée en 1973.



---

ヴイヤー、エドゥアール  
キューゾー（ソーヌ・エ・ロワール）1868～  
ラ・ポール1940  
VUILLARD, Édouard  
Cuiseaux (Saône-et-Loire) 1868～La Baule 1940

G・1974-1  
料理する女  
1899年  
石版 紙 0.355×0.275 (版面)  
右下に署名：Vuillard  
「風景と室内」12点連作（A. ヴォラール版，パリ，  
1899年，100部作製）のひとつ。  
文献：Claude Roger-Marx, *L'Œuvre gravé de  
Vuillard*, Monte Carlo 1948, no. 42; Ferdinand  
Salamon, *A collector's guide to Prints and Print-  
makers from Dürer to Picasso*, London 1972, p.  
298, Pl.

昭和48年度購入作品

---

ブルデル、エミール・アントワーヌ  
モンターバン1861～ル・ヴェジネ1929  
BOURDELLE, Emile Antoine  
Montauban 1861～Le Vesinet 1929

S・1974-1  
絶望の手  
1893～1902年頃  
モントーバン記念碑<sup>※</sup>のための習作  
ブロンズ 0.337×0.140×0.123  
台座に銘：MAIN DÉSESPÉRÉE/Emile-Antoine  
Bourdelle

昭和48年度購入作品

---

G • 1974-1

LA CUISINIÈRE

1899

Litho sur papier H. 0,355; L. 0,275

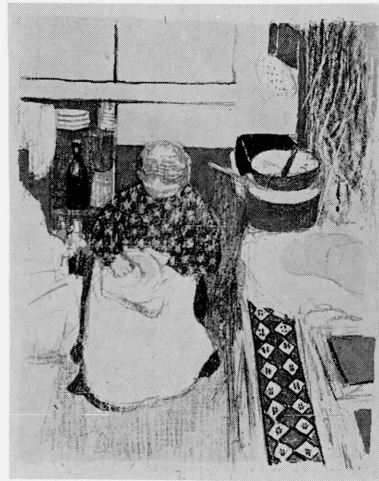
Signé en bas à droite: Vuillard

Appartient à la série en 12 planches "Paysage et Intérieurs" (Ed. A. Vollard, Paris 1899, 100 exemplaires)

Bibl. : Claude Roger-Marx, *L'Œuvre gravé de Vuillard*, Monte Carlo 1948, no. 42; Ferdinand Salamon, *A collector's guide to Prints and Print-makers from Dürer to Picasso*, London 1972, p. 298, Pl.

Achat du Musée en 1974.

---



S • 1974-1

MAIN DÉSESPÉRÉE

ca. 1893~1902

L'étude pour le "Monument de Montauban".

Bronze H. 0,337; L. 0,140; P. 0,123

Inscription au socle: MAIN DÉSESPÉRÉE/  
Emile-Antoine Bourdelle

Achat du Musée en 1974.

---



## 寄贈作品

トレド・ピサ, ドミンゴス・デ  
カピヴァリ (サン・パオロ州) 1887~1945  
TOLEDO PIZA, Domingos de  
Capivari (Estado de São Paulo) 1887~1945

P・1973-3

静物

油彩 カンヴァス 0.450×0.552

右上に署名: TOLEDO PIZA

来歴: サン・パウロ, P.M. バルディ

展覧会歴: 『ドミンゴス・デ・トレド・ピサの50  
点の絵画』, サン・パウロ美術館, 1972年4~5月

1973年 P.M. バルディ氏より寄贈

グロックナー, ヘルマン  
ドレスデン1889~  
GLÖCKNER, Hermann  
Dresden 1889~

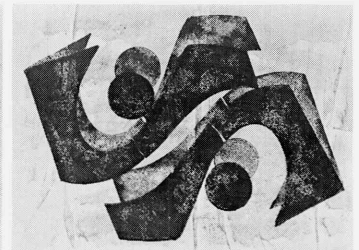
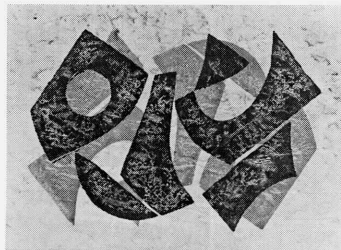
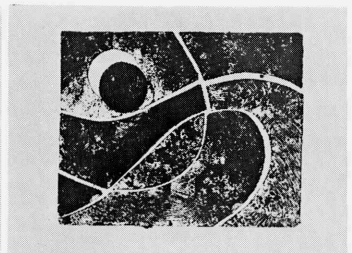
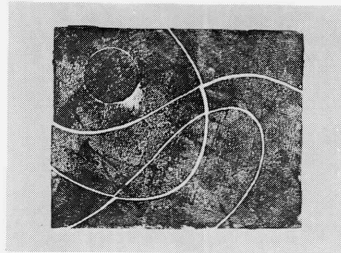
G・1973-1~10

十相の展開

10点連作 1971年

リノカット 紙 0.250×0.320

1973年国立西洋美術館協会寄贈



---

## ŒUVRES DONNÉES

---

P • 1973-3

### LA NATURE MORTE

Huile sur toile H. 0,450; L. 0,552

Signé en haut à droite: TOLEDO PIZA

Prov. : P.M. Bardi, São Paulo

Exp. : "50 Pinturas de Domingos de Toledo Piza", Museu de Arte de São Paulo, Abril-Maio 1972.

Donnée par M.P.M. Bardi en 1973.



---

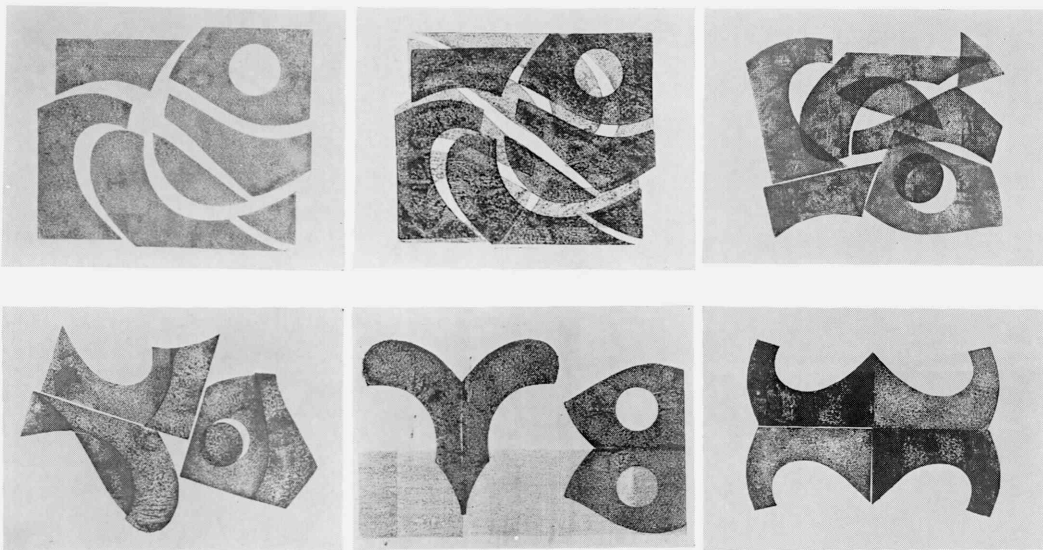
G • 1973-1~10

### ENTWICKLUNG IN 10 PHASEN

1971

Gravure sur linoléum, papier H. 0,250; L. 0,320

Données par la Société des Amis du Musée en 1973.





---

アルテンブルク, ゲルハルト  
レディヒェン・シュネプフェンタール1926～  
ALTENBOURG, Gerhard  
Rödichen-Schnepfenthal 1926～

G・1973-11  
狼の足跡を追って  
1968年  
木版 紙 0.506×0.389  
右下に署名年記：Altenbourg 1968  
「流れにうかぶ枝—ボブロウスキーのために」連  
作のひとつ

1973年国立西洋美術館協力会寄贈

---

アルテンブルク, ゲルハルト  
レディヒェン・シュネプフェンタール1926～  
ALTENBOURG, Gerhard  
Rödichen-Schnepfenthal 1926—

G・1973-12  
根の憂鬱  
1971年  
石版 紙 0.453×0.325 (版面)  
中央下に署名年記と書き込み：Altenbourg 1971/  
Wurzel-Melencolia

1973年国立西洋美術館協力会寄贈

---

G • 1973-11

IN DER WÖLFE SPUR

1968

Gravure sur bois, papier H. 0,506; L. 0,389

Signé en bas à droite: Altenbourg 1968

Appartient à la série "Über dem Strom ein Ge-  
zweig—Blätter zu Bobrowski".

Donnée par la Société des Amis du Musée en 1973.



---

G • 1973-12

WURZEL-MELENCOLIA

1971

Litho sur papier H. 0,453; L. 0,325

Signé et daté en bas avec inscription: Altenbourg  
1971/Wurzel-Melencolia

Donnée par la Société des Amis du Musée en 1973.

