

日本所在のルドンの作品

—デッサン・パステル・油彩画—

黒江光彦

Odilon Redon dans les collections
japonaises

—dessin, pastel, et peinture à l'huile—

par Mitsuhiro Kuroe

このルドンの作品目録の成立の事情は『美術手帖』1968年1月号に寄稿した「日本にあるオディロン・ルドン」と題する拙稿にのべてある。すなわち1964年に刊行されたクラウス・バーガー著『オディロン・ルドン』(Klaus Berger: *Odilon Redon*, McGraw-Hill Book Company, New York-Toront-London, 1964)の油彩・パステル・素描作品の“総目録”の一部として、日本所在の作品についてバーガー氏より依頼されたのが、直接の動機であった。当時、かねてより科学研究(総合研究)の一環として印象主義の画家たちを中心に日本所在の作品目録の作成をすすめていた富永前国立西洋美術館長の指導助言のもとに、他のスタッフの協力を得て、小生がルドンの作品調査を担当した。バーガー氏の依頼と同氏の著書の発行まではあまりにも短時間であったため、日本から送った資料は、同氏の著書の“総目録”(181頁より237頁まで)には“割込み”の形で収録され、そのすべてをつくしているものとはならなかった。その後バーガー氏の計らいによって、本邦所在のルドン作品は『ルイユ』誌1965年12月号に紹介された(*Odilon Redon dans les collections japonaises par Klaus Berger, dans l'Oeil*, n° 132, décembre 1965, pp. 28~35)。前述した『美術手帖』1968年1月号のルドン紹介もフランスの月刊美術誌と同じような意図をもって

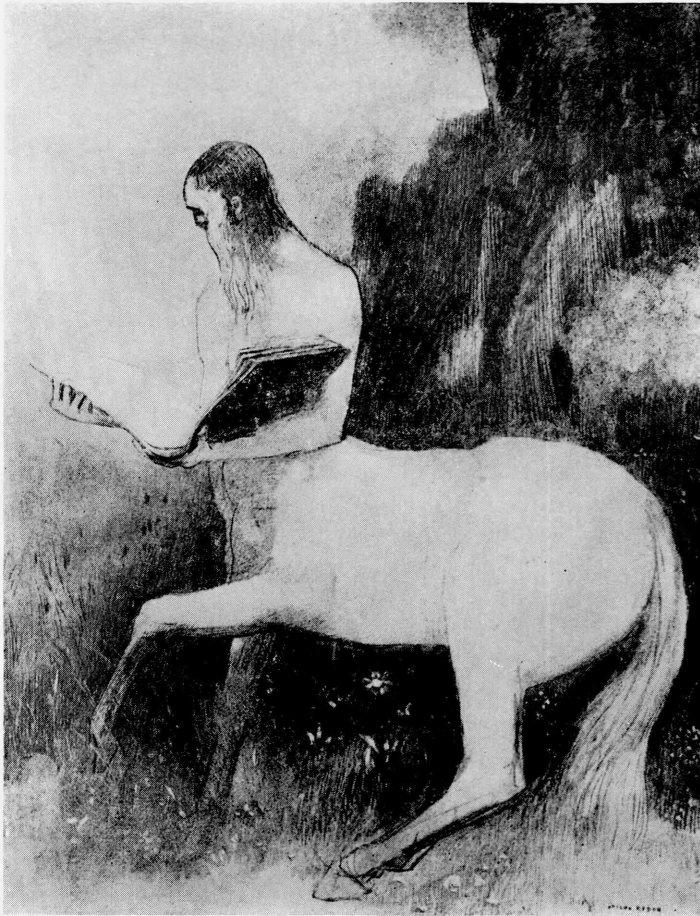
編集部独自の調査にもとづいて作品の撮影に当り、その企画に対して拙稿を求められたのである。私はその中で、副題として〈日本における西洋美術の研究をめぐって〉とつけたように、この種の作品調査研究の意義をのべたのであるが、その趣旨はこの目録に対しても生きている。以上のような事情から日本所在作品の“総目録”の発表に先立って二つの紹介がなされた訳である。

この調査研究の動機はともあれ、一般的にいて日本にもたらされた西欧の美術作品の所在を明らかにしておくことは、西洋美術研究にたずさわる者の恒常的な課題である。当館年報 n°2 における『日本所在のクロード・モネの作品』につづいてここにルドンに関する資料を公刊して研究者と愛好者諸氏の参考に供する次第である。この研究の最終的な目的は、世界各地に散在する作品の総合的調査に合流することであることは論をまたないのであるが、その合流の過程において資料的に批判をうけ、作品が正しく位置づけられることとなる。共通の資料として多くの人びとの研究の一助となれば幸いである。

さて、この目録は、ルドンのデッサン・パステル・油彩画に限られている。ルドンの広大な芸術領域である版画が含まれないのは大きな“手落ち”でさえあるのだが、これは他日を期して、もう少し調査の時間をいただきたい。ここでは

近年日本で開催されたルドン展にはすでに日本の収集家の許から数多くの版画が出品されていることを指摘するにとどめたい。石版画集『聖アントワヌの誘惑』『聖ヨハネ黙示録』『ゴヤに捧ぐ』『お化け屋敷』があり、一枚刷りの石版画の『ブルンヒルデ(神々のたそがれ)』『輝ける横顔』『仏陀』『耳』『花の中の少女』、ドライポイントの『小さな僧』などがすでに日本にもたらされており、とくに版画はこれからもかなりの数がわが国に入ってくるものと考えられる。目録中、所蔵者についての詳細を明らかにできないのは、日本の現状ではやむを得ない事情からであるが、旧所蔵者の一部が明らかなことだけでも、海外の美術品の受容の歴史を考える上で興味のあることである。とくに1920年前後、松方幸次郎氏や大原美術館の委嘱をうけた児島虎次郎氏らがパリなど、ヨーロッパの市場で自由に作品を買い求めることができた“よき時代”に、日本画系の諸氏がすぐれたルドンの作品を購入されたことは注目されよう。

終りに、貴重な蔵品の調査や撮影に格別のご高配を下された所蔵者各位および調査に際して諸々の情報や便宜を与えて下さった各位に対して厚くお礼を申し上げ、これからの調査研究に対しても変らぬご協力をお願い申し上げる次第である。



1

1

本を読むケンタウロス

鉛筆、紙、0.475×0.37m

右下に署名

展覧会：1966年《セザンヌ・ルノワール・ルドン展》名古屋，図録番号 9

文献：K. バーガー『オディロン・ルドン』1964年 目録番号737a；『リュウ』1965年12月号n°132， 35頁，
図版13；『美術手帖』1968年1月号，図版

東京 中川氏蔵

1

LE CENTAURE LISANT

Crayon sur papier ; H. 0,475 ; L. 0,37

Signé en bas à droite : ODILON REDON

EXP. "Cézanne-Renoir-Redon", 1966, Nagoya, cat. n°9

BIBL. Klaus Berger: *Odilon Redon*, 1964, cat. n° 737a; *L'Oeil*, décembre 1965, n°132, p. 35, Fig. 13; *Bijutsu-Techo*, janvier 1968, reproduit

Tokyo, Collection K. Nakagawa



2

2

メルキュール（柱頭上の有翼の首）
（1880年ころ Berger による）

コンテ，着色の紙，0.45×0.36m
右下に署名（柱頭上）

展覧会：1954年《ルドン展》東京，求竜堂画廊；1966年
《セザンヌ・ルノワール・ルドン展》名古屋，図録番号12

文献：K. バーガー『オディロン・ルドン』1964年，目
録番号584a；『ルイユ』1965年12月号n°132，34頁，
図版12；『美術手帖』1968年1月号，図版

東京 中川氏蔵

2

MERCULE (*Tête ailée sur un chapiteau*)
(c. 1880 d'après Berger)

Crayon Conté sur papier teint: H. 0,405; L. 0,36
Signé en bas à droite (sur le chapiteau): ODI-
LON REDON

EXP. *Exposition de Redon*, 1954, Tokyo, Galerie
Kyuryudo; “*Cézanne-Renoir-Redon*”, 1966, Nagoya,
cat. n°12

BIBL. Klaus Berger: *Odilon Redon*, 1964, cat. n°
584a; *L'Oeil*, décembre 1965, n°132, p. 34, Fig.
12; *Bijutsu-Techo*, janvier 1968, reproduit

Tokyo, Collection K. Nakagawa



3

3

デッサン（足を水にひたして物思う女）

鉛筆，紙，0.195×0.24m

中央下に署名と番号

東京，個人旧蔵

展覧会：1954年《ルドン展》東京，求竜堂画廊；1955年
《世界名作美術展》大阪

神戸 個人蔵

3

DESSIN (*Une penseuse, les pieds dans l'eau*)

Crayon sur papier; H. 0,195; L. 0,24

Signé et numéroté en bas au milieu: ODILON
REDON 69

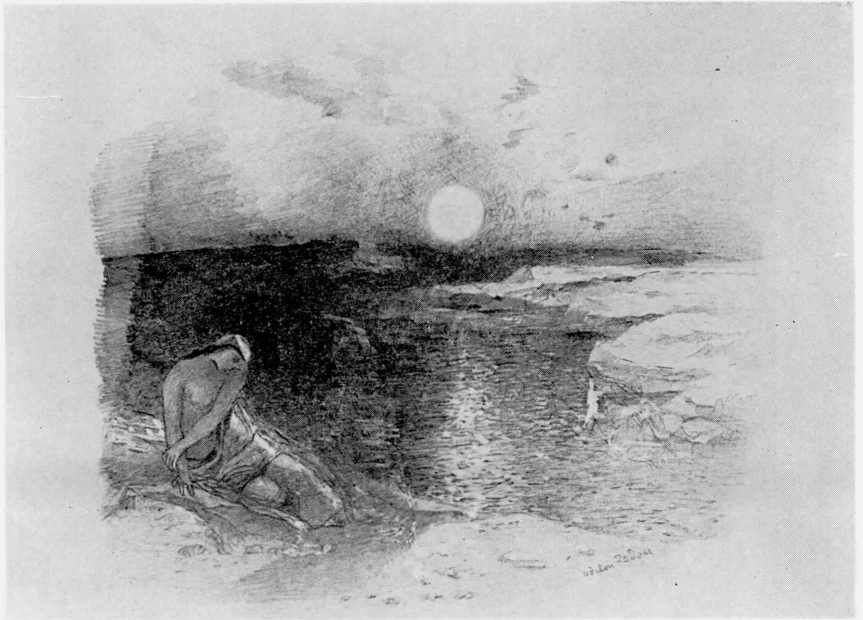
Ancienne collection privée, Tokyo

EXP. *Exposition de Redon*, 1954, Tokyo, Galerie
Kyuryudo; *Exposition des chefs-d'oeuvre du Monde*,
1955, Osaka

Kobé, Collection privée



4



5

4

女の顔

鉛筆, 紙, 0.25×0.19m

右下に署名

1921年パリにて現所蔵者の父購入

展覧会: 1954年《ルドン展》東京, 求竜堂画廊

文献: 『ルイユ』1965年12月号 n°132, 31頁, 図版6;

『美術手帖』1968年1月号 図版

東京 個人蔵

4

TETE DE FEMME

Crayon sur papier; H. 0,25; L. 0,19

Signé en bas à droite: ODILON REDON

Acheté à Paris en 1921 par le père du collectionneur actuel

EXP. *Exposition de Redon*, 1954, Tokyo, Galerie Kyuryudo

BIBL. *L'Oeil*, décembre 1965, n°132, p. 31, Fig. 6; *Bijutsu-Techo*, janvier, 1968, reproduit

Tokyo, Collection privée

5

デッサン (水辺の女)

鉛筆, 一部白グワッシュ, 紙, 0.202×0.272m

右下に署名

1921年パリにて現所蔵者購入

京都 小野氏蔵

5

DESSIN (*Une femme au bord de l'eau*)

Crayon sur papier, rehaussé par les touches en gouache; H. 0.202; L. 0.272

Signé en bas à droite: ODILON REDON

Acheté à Paris en 1921 par le collectionneur actuel

Kyoto, Collection Ch. Ono



6

6

デッサン (女の横顔)

コンテ, 紙, 0.432×0.363m

右下に署名

1964年6月パリにて弥生画廊購入, 同年11月より現所蔵者

展覧会: 1964年《ルドン展》東京, 求竜堂画廊; 1966年《セザンヌ・ルノワール・ルドン展》名古屋, 図録番号11

文献: 『美術手帖』1968年1月号, 図版

東京 個人蔵

6

DESSIN (*Profile de femme*)

Crayon conté sur papier; H. 0.432; L. 0.363

Signé en bas à droite: ODILON REDON

Acheté à Paris au juin 1964 par la Galerie Yayoi, Tokyo; Collection actuelle dès novembre 1964

EXP. *Exposition de Redon*, 1964, Tokyo, Galerie Yayoi; “*Cézanne-Renoir-Redon*”, 1966, Nagoya, cat. n°11

BIBL. *Bijutsu-Techo*, janvier 1968, reproduit

Tokyo, Collection privée

7

デッサン (岩山の中の物思う女)

鉛筆, 紙, 0.228×0.24m

左下に署名と番号, 右下に番号

展覧会: 1966年《セザンヌ・ルノワール・ルドン展》名古屋, 図録番号14

文献: 『ルイユ』1965年12月号n°132, 30頁, 図版 3
東京 個人蔵

7

DESSIN (*Une penseuse dans le rocher*)

Crayon sur papier; H. 0.228; L. 0.24

Signé et numéroté en bas à gauche: ODILON REDON 65; Numérotié en bas à droite: 66

EXP. “*Cézanne-Renoir-Redon*”, 1966, Nagoya, cat. n°14

BIBL. *L'Oeil*, décembre, 1965, n°132, p. 30, Fig. 3

Tokyo, Collection privée

8

デッサン (永遠を前にした男)

鉛筆, 紙, 0.20×0.25m

左下に署名

展覧会: 1966年《セザンヌ・ルノワール・ルドン展》名古屋, 図録番号13

個人蔵

8

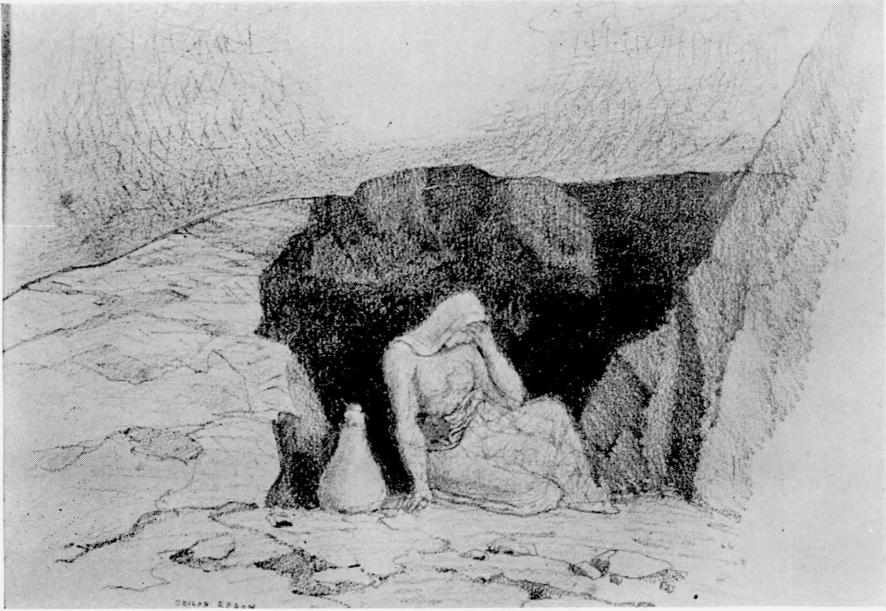
DESSIN (*Un homme devant l'Eternité*)

Crayon sur papier; H. 0.20; L. 0.25

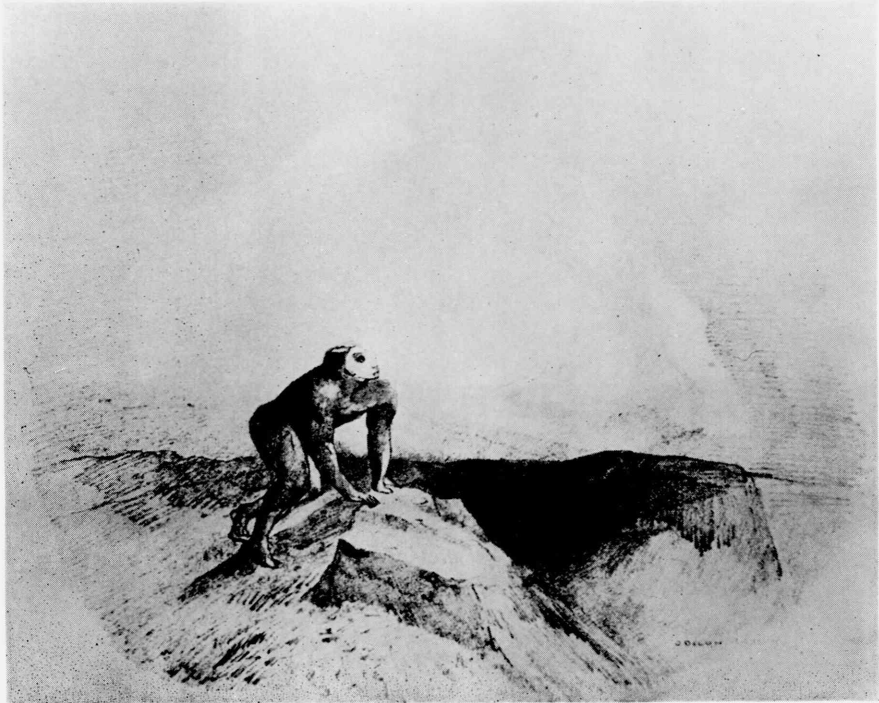
Signé en bas à gauche: ODILON REDON

EXP. “*Cézanne-Renoir-Redon*”, 1966, Nagoya, cat. n°13

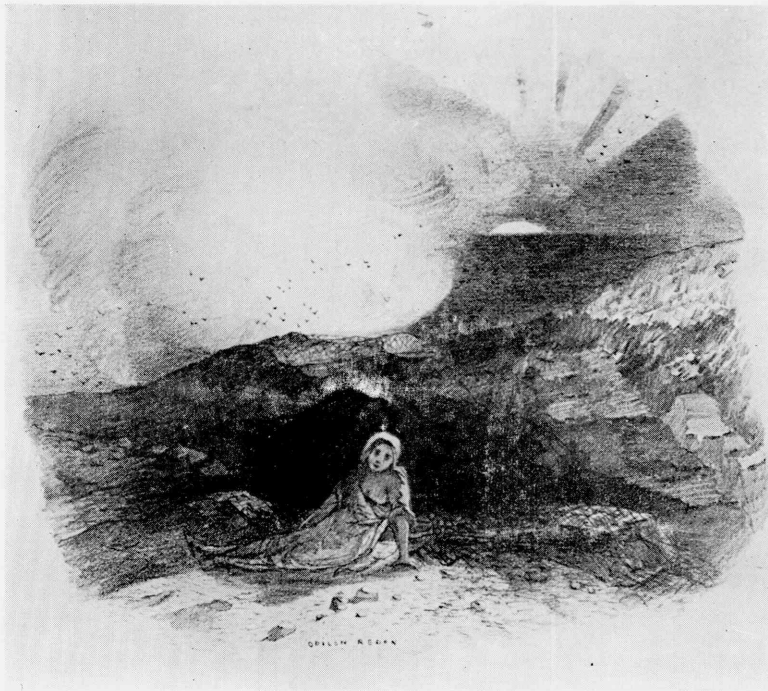
Collection privée



7



8



9

9

デッサン (岩山のふもとで夢みる女)

鉛筆, 紙, 0.175×0.185m

中央下に署名

1921年パリにて現所蔵者の父購入

展覧会: 1954年《ルドン展》東京, 求竜堂画廊

文献: 『美術手帖』1968年1月号, 167頁, 図版

東京 個人蔵

9

DESSIN (*Une femme rêvant au pied d'un rocher*)

Crayon sur papier; H. 0,175; L. 0,185

Signé en bas au milieu: ODILON REDON

Acheté à Paris en 1921 par le père du collectionneur actuel

EXP. *Exposition de Redon*, 1954, Tokyo, Galerie Kyuryudo

BIBL. *Bijutsu-Techo*, janvier 1968, p. 167, reproduit

Tokyo, Collection privée



10

10

デッサン (風景の中の老人と若い女)

鉛筆, 紙, 0.298×0.221m

右下に署名

一日本人, パリのハヴァード兄弟画廊 (ブールヴァール・モンパルナス123番地) にて購入

展覧会: 1954年《ルドン展》東京, 求竜堂画廊

武蔵野市 中山氏蔵

10

DESSIN (*Un vieillard et une jeune femme dans un paysage*)

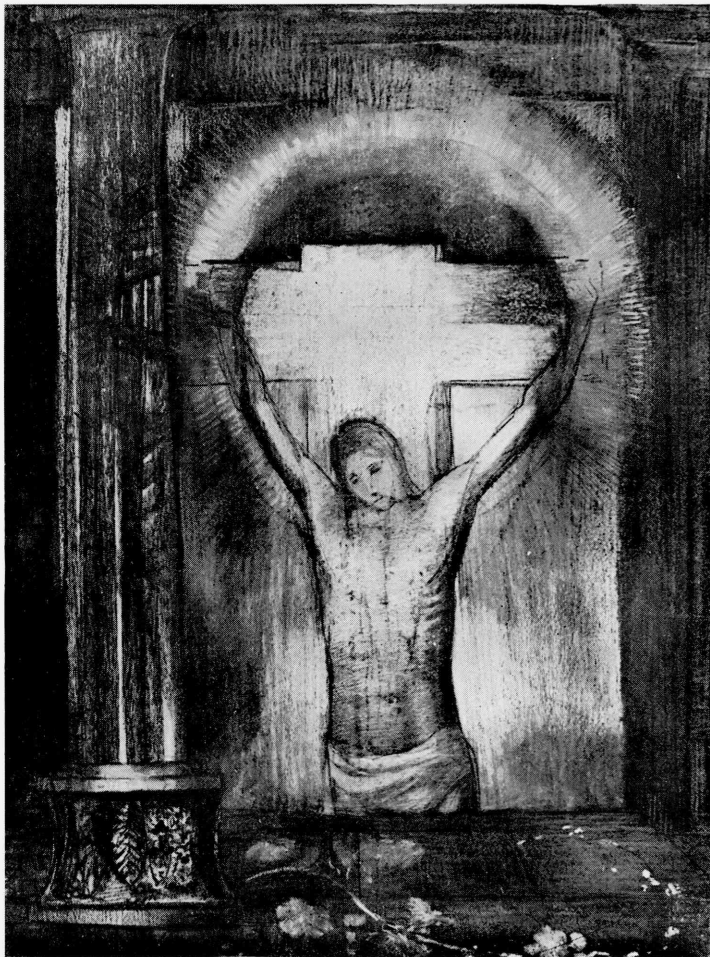
Crayon sur papier; H. 0,298; L. 0,221

Signé en bas à droite: ODILON REDON

Acheté à Paris de la Galerie Havard Frères (123 Boulevard Montparnasse) par un japonais

EXP. *Exposition de Redon*, 1954, Tokyo, Galerie Kyuryudo

Musashino, Collection T. Nakayama



11

11

磔刑 (1900年ころ Berger による)

パステル, 紙, 0.485×0.365m

右下に署名

展覧会: 1954年《ルドン展》東京, 求竜堂画廊; 1957年《西洋美術名作展》京都

文献: K. バーガー『オディロン・ルドン』1964年, 目録番号354a; 『ルイユ』1965年12月n°132, 32頁, 図版8; 『美術手帖』1968年1月号, 167頁, 図版

東京 中川氏蔵

11

LE CRUCIFIX (c. 1900 d'après Berger)

Pastel sur papier; H. 0,485; L. 0,365

Signé en bas à droite: ODILON REDON

EXP. *Exposition de Redon*, 1954, Tokyo, Galerie Kyuryudo; *Exposition des chefs-d'oeuvre occidentaux*, 1957, Kyoto

BIBL. Klaus Berger, *Odilon Redon*, 1964, cat. n° 354a; *L'Oeil*, décembre 1965, n°132, p. 32, Fig. 8; *Bijutsu-Techo*, janvier 1968, p. 167, reproduit

Tokyo, Collection K. Nakagawa



12

12

花のある黄衣の少女

パステル，紙，0.32×0.236m

左下に署名

展覧会：1966年《セザンヌ・ルノワール・ルドン展》名

古屋，図録番号10

個人蔵

12

JEUNE FILLE EN ROBE JAUNE AUX
FLEURS

Pastel sur papier; H. 0,32; L. 0,236

Signé en bas à gauche: ODILON REDON

EXP. "Cézanne-Renoir-Redon", 1966, Nagoya, cat.
n°10

Collection privée



13

13

女の顔 (1907年ころ Berger による)

パステル, カルトン, 0.48×0.36m

右下に署名

1921年パリにて現所蔵者の父購入

展覧会: 1954年《ルドン展》東京, 求童堂画廊; 1957年
《西洋美術名作展》京都

文献: K. バーガー 『オディロン・ルドン』1964年, 目
録番号399a; 『レイユ』1965年12月号n°132, 32頁, 図
版 7; 『美術手帖』1968年1月号, 原色図版

東京 個人蔵

13

PORTRAIT DE FEMME (c. 1907 d'après
Berger)

Pastel sur carton; H. 0,48; L. 0,36

Signé en bas à droite: ODILON REDON

Acheté à Paris en 1921 par le père du collection-
neur actuel

EXP. *Exposition de Redon*, 1954, Tokyo, Galerie
Kyuryudo; *Exposition des chefs-d'oeuvre occiden-
taux*. 1957, Kyoto

BIBL. Klaus Berger, *Odilon Redon*, 1964, cot. n°
399a; *L'Oeil*, décembre 1965, n°132, p. 32, Fig. 7;
Bijutsu-Techo, janvier 1968, reproduit en couleur

Tokyo, Collection privée



14

14

夢

パステル，カルトン，0.475×0.607m

右下に署名

1964年パリにてヴィルデンシュタイン画廊より弥生画廊の仲介によって現所蔵者購入

展覧会：1964年《ルドン展》東京，弥生画廊

文献：『美術手帖』1968年1月号，図版

東京，個人蔵

14

LE REVE

Pastel sur carton；H. 0,475；L. 0,607

Signé en bas à droite：ODILON REDON

Acheté à Paris en 1964 de la Galerie Wildenstein par le Galerie Yayoï pour le collectionneur actuel

EXP. *Exposition de Redon*, 1964, Tokyo, Galerie Yayoï

BIBL. *Bijutsu-Techo*, janvier, 1968, reproduit

Tokyo, Collection privée



15

15
髪に花を飾る少女 (1905年ころ Bergerによる)

パステル，紙（板に貼りつけ）0.32×0.236m

武蔵野市，平山氏旧蔵

展覧会：1953年《泰西名画展》大阪，フジカワ画廊；
1955年《世界名作美術展》大阪

文献：K. バーガー『オディロン・ルドン』1964年，目録番号505a

西宮市 個人蔵

15

JEUNE FILLE AUX FLEURS DANS LES
CHEVEUX (c. 1905 d'après Berger)

Pastel sur papier marouffé au bois; H. 0,32; L. 0,236

Ancienne collection R. Hirayama, Musashino-shi.

EXP. *Exposition des chefs-d'oeuvre occidentaux*, 1953, Osaka, Galerie Fujikawa; *Exposition des chefs-d'oeuvre du Monde*, 1955, Osaka

BIBL. Klaus Berger, *Odilon Redon*, 1964, cat. n° 505a

Nishinomiya, Collection privée



16

16

裸婦 (1911年ころ Bergerによる)

鉛筆, パステル, 着色した紙, 0.60×0.68m

右下に署名

パリ, アルマン・バラン氏旧蔵; 東京, 某氏旧蔵

展覧会: 1920年《オディロン・ルドン回顧展》パリ, バルバザンジュ画廊, 図録番号133; 1953年《ヨーロッパ水彩, デッサン展》鎌倉; 1954年《水彩と素描展》東京, 国立近代美術館; 1956年《開館記念展》久留米, 石橋美術館, 図録番号14; 1957年《世界の素描名作展》東京

文献: K. パーガー『オディロン・ルドン』1964年, 目録番号381a; 『ブリヂストン美術館目録』1965年, 東京, 図版番号50

東京 ブリヂストン美術館

16

NU (c. 1911 d'après Berger)

Crayon et pastel sur papier teint; H. 0,60; L. 0,68

Signé en bas à droite: ODILON REDON

Ancienne collection Armand Parent, Paris; Collection privée, Tokyo

EXP. *Exposition rétrospective ODILON REDON*, 1920, Paris, Galerie Barbazange, cat. n°133; *Exposition de l'aquarelle et du dessin d'Europe*, 1953, Kamakura; *Exposition de l'aquarelle et du dessin*, 1954, Tokyo, le Musée National d'Art Moderne; *Exposition anniversaire du Musée Ichibashi*, 1956, Kurumé, cat. n°14; *Exposition des chefs-d'oeuvre de dessin du Monde*, 1957, Tokyo, cat. n°17

BIBL. Klaus Berger, *Odilon Redon*, 1964, cat. n° 381a; Catalogue de la Galerie Bridgestone, 1965, Tokyo, Fig. 50

Tokyo, La Galerie Bridgestone



17

17
花の中の少女の横顔

油彩, 板, 0.39×0.39m

右下に署名(黄色), 左下に署名(青色)
パリにて竹内栖鳳氏(京都)購入

展覧会: 1917年《ルドン展》パリ: 1955年《世界名作美術展》大阪: 1957年《西洋美術名作展》京都: 1966年《セザンヌ・ルノワール・ルドン展》名古屋, 図録番号 1

文献: K. バーガー『オディロン・ルドン』1964年, 目録番号207a; 『ルイユ』, 1965年12月号n°132, 33頁, 図版 9; 『美術手帖』1968年1月号, 163頁, 図版; 安東次男『ルドン』1968年, 世界文化社, 原色版(レリーフ)

大阪府 個人蔵

17

PROFILE DE JEUNE FILLE PARMIS LES FLEURS

Huile sur bois; H. 0.39; L. 0.39

Signé en bas à droite: ODILON REDON (en jaune)
Signé en bas à gauche: ODILON REDON (en bleu)
Acheté à Paris par S. Takeuchi, Kyoto

EXP. *Exposition de Redon*. 1917, Paris; *Exposition des chefs-d'oeuvre du Monde*, 1955, Osaka; *Exposition des chefs-d'oeuvre occidentaux*, 1957, Kyoto; "Cézanne-Renoir-Redon", 1966, Nagoya cat. n°1

BIBL. Klaus Berger, *Odilon Redon*, 1964, cat n° 207a; *L'Oeil*, décembre 1965, n°132, p. 33, Fig. 9; *Bijutsu-Techo*, janvier 1968, p. 163, reproduit; T. Ando, *Redon*, 1968, Sekai-Bunka-Sha, planche en couleur.

Osaka-fu, Collection privée



18

18

読書の女 (1900年ころ Berger による)

油彩, カルトン, 0,51×0,45m

右下に署名

東京, 細川氏旧蔵; 倉敷, 大原美術館旧蔵

展覧会: 1920年《ルドン回顧展》パリ, バルバザンジュ画廊; 1955年《世界美術名作展》大阪; 1957年《西洋美術名作展》京都; 1966年《セザンヌ・ルノワール・ルドン展》名古屋, 図録番号 3

文献: 柳亮『近代絵画の百年』1951年, 美術出版社, 原色版; K. バーガー『オディロン・ルドン』1964年, 目録番号81a; 『美術手帖』1968年1月号, 166頁, 図版大阪府 個人蔵

18

LISEUSE (c. 1900 d'après Berger)

Huile sur carton: H. 0,51; L. 0,45

Signé en bas à droite: ODILON REDON

Anciennes collections: Hosokawa, Tokyo; Musée Ohara, Kurashiki

EXP. *Exposition rétrospective Odilon Redon*, 1920, Paris, Galerie Barbazange; *Exposition des chefs-d'oeuvre du Monde*, 1955, Osaka; *Exposition des chefs-d'oeuvre occidentaux*, 1957, Kyoto; "Cézanne-Renoir-Redon" 1966, Nagoya, Cat. n°3

BIBL. R. Yanagi, *Cent ans de l'art moderne*, 1951, Bijutsu-Shuppan-Sha, reproduit en couleur; Klaus Berger, *Odilon Redon*, 1964, cat. n°81a; *Bijutsu-Techo*, janvier 1968, p. 166, reproduit

Osaka-fu, Collecton privée



19

怪物

油彩, カルトンに貼りつけた麻布, 金箔地; 0.477×0.225m

右下に署名

東京, 中川氏旧蔵; 1968年より現所蔵者(東京)

展覧会: 1966年《セザンヌ・ルノワール・ルドン展》名古屋, 図録番号 4

文献: 角川書店版『世界美術全集』第36巻, 西洋(12)現代II, 1961年, 原色版25; K. バーガー『オディロン・ルドン』1964年, 目録番号67a; 『リュウ』1965年12月号n°132, 34頁, 図版10; 『美術手帖』1968年1月号, 図版

東京 個人蔵

19

LE MONSTRE

Huile sur toile marouffé au carton, fond doré;

H. 0,477; L. 0,225

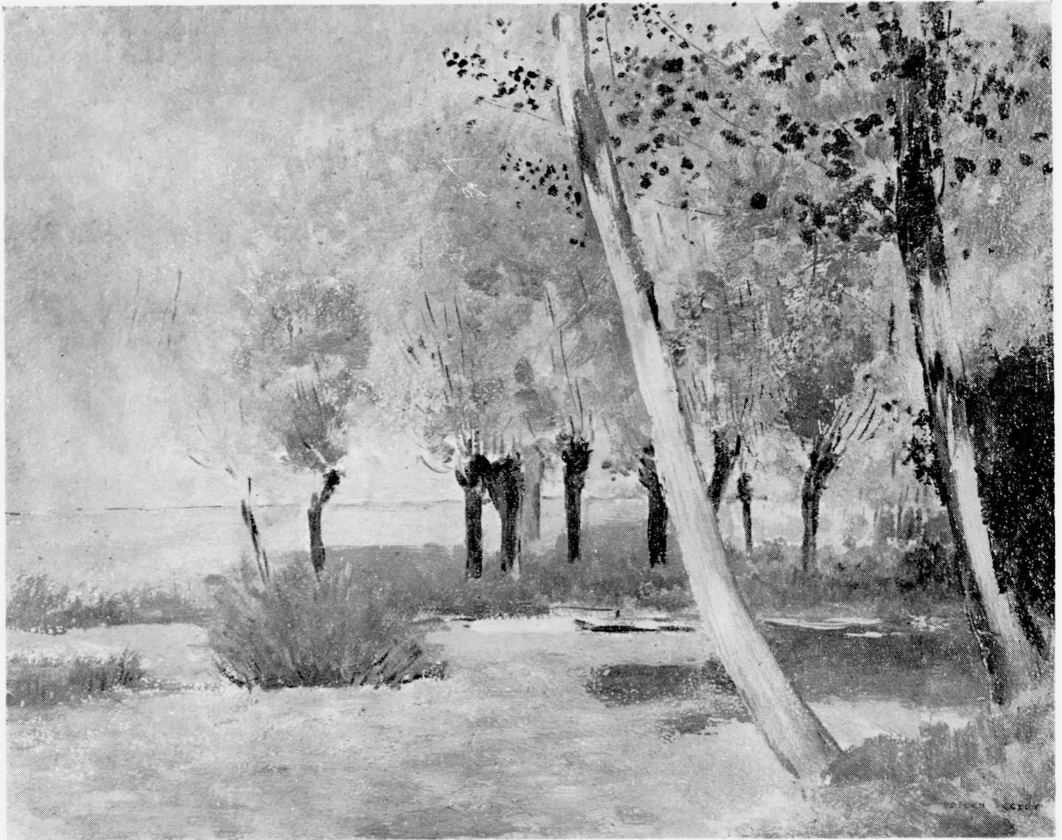
Signé en bas à droite: ODILON REDON

Ancienne collection K. Nakagawa, Tokyo; Collection actuelle dès 1968

EXP. "Cézanne-Renoir-Redon", 1966, Nagoya, cat. n°4

BIBL. *Sekai-Bijutsu-Zenshu*, vol. 36, Art Occident 12, Art Moderne II, éd. Kadokawa-Shoten, 1961, reproduit en couleur n°25; Klaus Berger, *Odilon Redon*, 1964, cat. n°67a; *L'Oeil*, décembre 1965, n°132, p. 34, Fig. 10; *Bijutsu-Techo*, janvier 1968, reproduit

Tokyo, Collection privée



20

20

秋の白樺林

油彩, カルトン, 0.253×0.32m

右下に署名

E・ドリュエ画廊旧蔵

展覧会：1920年《ルドン回顧展》パリ，バルバザンジュ画廊：1923年《オディロン・ルドン展》パリ，E・ドリュエ画廊；1954年《ルドン展》東京，求竜堂画廊；1957年《西洋美術名作展》京都；1966年《セザンヌ・ルノワール・ルドン展》名古屋，図録番号 5

文献：『みづゑ』1955年2月号，12頁，原色版；K. バーガー『オディロン・ルドン』1964年，目録番号23；『ルイユ』1965年12月号n°132，34頁，図版11；『美術手帖』1968年1月号，168頁，図版

東京 中川氏蔵

20

LES BOULEAUX A L'AUTOMNE

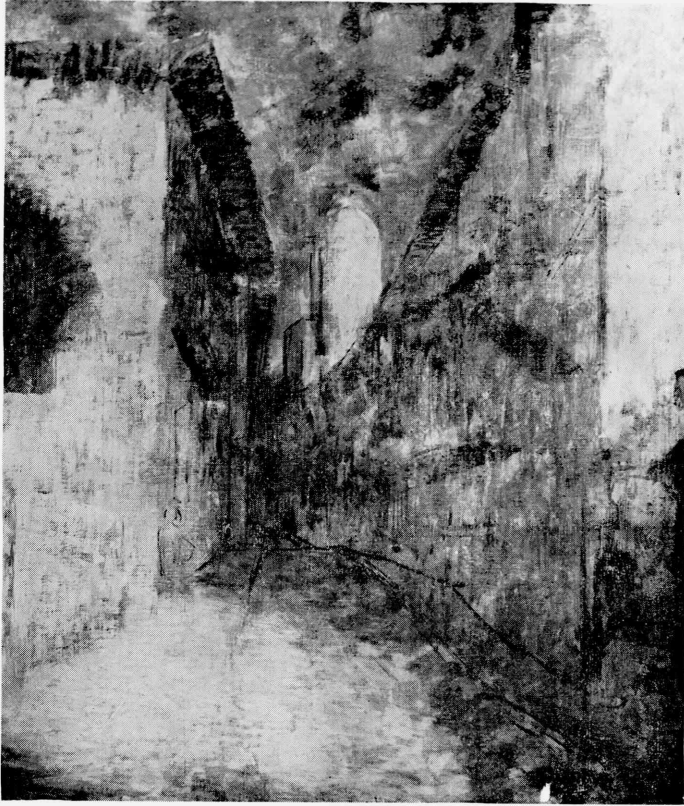
Huile sur carton; H. 0,253; L. 0,32

Signé en bas à droite: ODILON REDON

Ancienne collection de la Galerie E. Druet

EXP. *Exposition rétrospective Odilon Redon*, 1920, Paris, Galerie Barbazange; *Exposition Odilon Redon*, 1923, Galerie E. Druet; *Exposition de Redon*, 1954, Tokyo, Galerie Kyuryudo; *Exposition des chefs-d'oeuvre occidentaux*, 1957, Kyoto; "Cézanne-Renoir-Redon", 1966, Nagoya, cat. n°5
BIBL. Mizue, février 1955, p. 12. reproduit en couleur; Klaus Berger, *Odilon Redon*, 1964, cat. n°23; *L'Oeil*, décembre 1965, n°132, p. 34, Fig. 11; *Bijutsu-Techo*, janvier 1968, p. 168, reproduit

Tokyo, Collection K. Nakagawa



21

21

フォンタラビの小路

油彩, 麻布, 0.52×0.46m

右下に署名(赤色)

東京, 福島氏旧蔵

文献: K. バーガー『オディロン・ルドン』1964年, 目録番号 4a; 『美術手帖』1968年1月号, 167頁, 図版

東京 日興証券蔵

21

LA RUE DE FONTARABI (*Espagne*)

Huile sur toile; H. 0,52; L. 0,46

Signé en bas à droite: ODILON REDON (en rouge)

Ancienne collection S. Fukushima, Tokyo

BIBL. Klaus Berger, *Odilon Redon*, 1964, cat. n° 4a; *Bijutsu-Techo*, janvier 1968, p. 167, reproduit

Tokyo, Collection Nikko-Shoken Co.



22

22

女の横顔

油彩, 麻布, 0.46×0.19m

署名なし

福井氏旧蔵; 大阪, 小池氏旧蔵

展覧会: 1936年《大阪市立美術館開館記念展》大阪;
1963年《藤山コレクション展》横浜および大阪

文献: K. バーガー『オディロン・ルドン』1964年, 目録番号204a

東京 藤山氏蔵

22

PROFILE DE FEMME

Huile sur toile; H. 0,46; L. 0,19

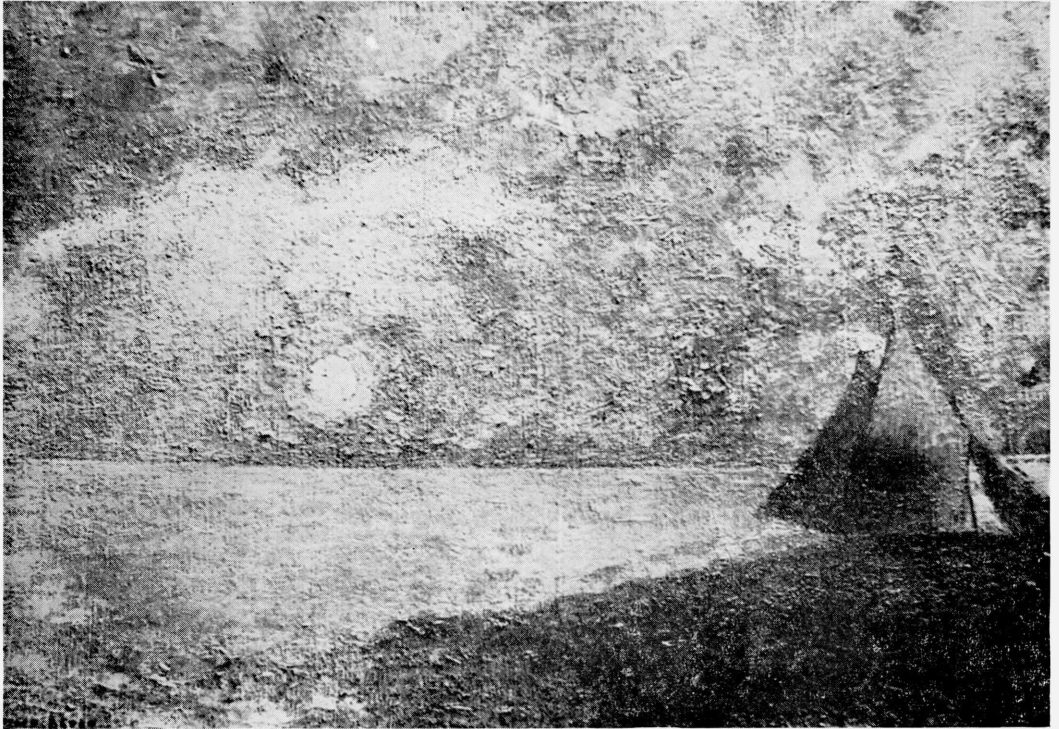
Non signé

Anciennes collections: Y. Fukui; Y. Koike, Osaka

EXP. *Exposition commémorative de l'ouverture du Musée Municipal d'Osaka*, 1935, Osaka; *Exposition de la Collection Fujiyama*, 1963, Yokohama et Osaka

BIBL. Klaus Berger, *Odilon Redon*, 1964, cat. n° 204a

Tokyo, Collection A. Fujiyama



23

23

海景

油彩, 麻布, 0.365×0.42m

左下に署名

1952年パリにて現所蔵者購入

展覧会: 1954年《ルドン展》東京, 求竜堂画廊; 1966年
《セザンヌ・ルノワール・ルドン展》名古屋, 目録番号8

文献: 『みづゑ』1922年2月号, 3頁, 図版; K. バー
ガー『オディロン・ルドン』1964年, 目録番号33a; 『ル
ィユ』1965年12月号n°132, 39頁, 図版4; 『美術手帖』
1968年1月号, 168頁, 図版

東京 梅原氏蔵

23

VUE DE LA MER

Huile sur toile; H. 0,365; L. 0,42

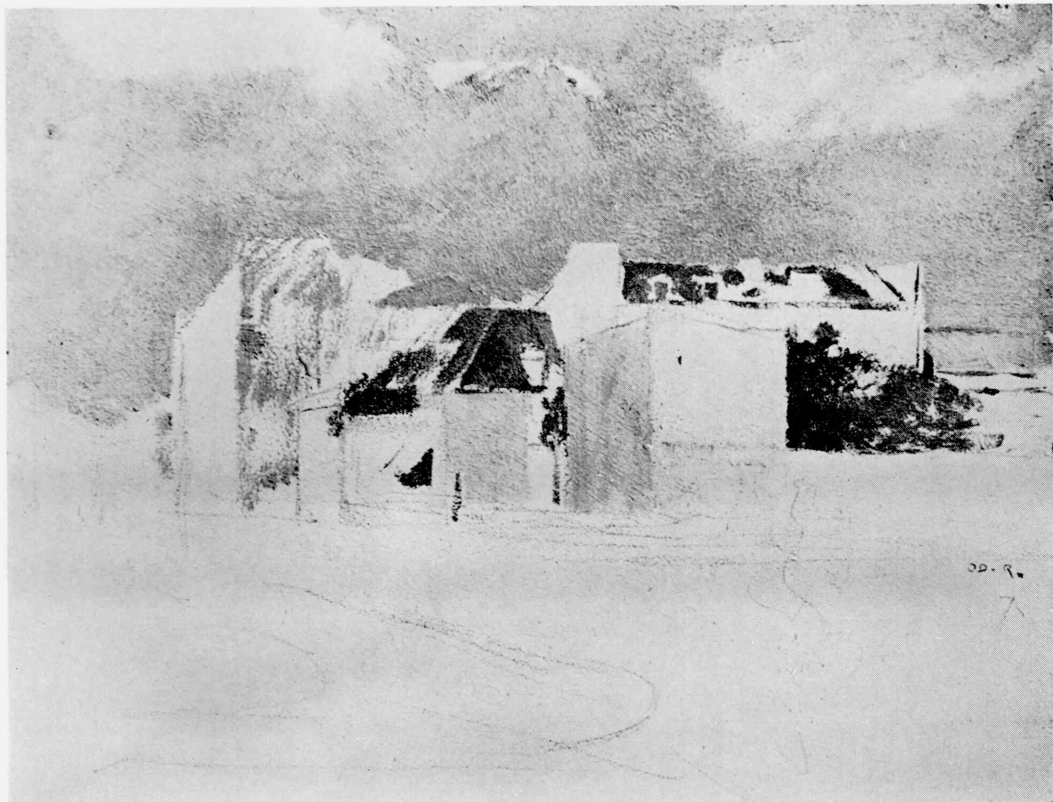
Signé en bas à gauche: ODILON REDON

Acheté par le collectionneur actuel à Paris en
1952

EXP. *Exposition de Redon*, 1954, Tokyo, Galerie
Kyuryudo; “*Cézanne-Renoir-Redon*”, 1966 Nagoya,
cat. n°8

BIBL. *Mizue*, février 1955, p.3, reproduit; Klaus
Berger, *Odilon Redon*, 1964, cat. n°33a; *L'Oeil*,
décembre 1965, n°132, p. 39, Fig. 4; *Bijutsu-Techo*,
janvier 1968, p. 168, reproduit

Tokyo, Collection R. Umehara



24

24

風景

油彩, カルトン, 0.21×0.294m

右下に署名

1937年より京都, 竹内栖鳳氏旧蔵; 大阪, 堀氏旧蔵

展覧会: 1954年《ルドン展》東京, 求竜堂画廊; 1966年
《セザンヌ・ルノワール・ルドン展》名古屋, 図録番号6

文献: 『みづゑ』1955年2月号, 図版; K. バーガー『オ
ディロン・ルドン』1964年, 目録番号 21a; 『美術手
帖』1968年1月号, 165頁, 図版

東京 遠山氏蔵

24

PAYSAGE

Huile sur carton; H. 0,21; L. 0,294

Signé en bas à droite: OD. R.

Anciennes collections S. Takeuchi, Kyoto dès
1937; K. Hori, Osaka

EXP. *Exposition de Redon*, 1954, Tokyo, Galerie
Kyuryudo; “*Cézanne-Renoir-Redon*”, 1966, Nagoya,
cat. n°6

BIBL. *Mizue*, février 1955, reproduit; Klaus Ber-
ger, *Odilon Redon*, 1964, cat. n°21a; *Bijutsu-Techo*,
janvier 1968, p. 165, reproduit

Tokyo, Collection T. Toyama



若き日の仏陀

油彩, 麻布, 0.645×0.49m

左下に署名

京都, 土田麦僊氏旧蔵

展覧会: 1947年《泰西名画展》東京; 1954年《ルドン展》東京, 求竜堂画廊; 1957年《西洋美術名作展》京都; 1966年《セザンヌ, ルノワール, ルドン展》名古屋, 図録番号 2

文献: 『みづゑ』1955年2月号, 5頁, 原色版; K. バーガー『オディロン・ルドン』1964年, 目録番号198a; 『美術手帖』1968年1月号, 原色版

芦屋 個人蔵

BUDDHA A SA JEUNESSE

Huile sur toile; H. 0,645; L. 0,49

Signé en bas à gauche: ODILON REDON

Ancienne collection Bakusen Tsuchida, Kyoto; vers 1934 acheté par le père du collectionneur actuel

EXP. *Exposition des chefs-d'oeuvre occidentaux*, 1947, Tokyo; *Exposition de Redon*, 1954, Tokyo, Galerie Kyuryudo; *Exposition des chefs-d'oeuvre occidentaux*, 1957, Kyoto; "Cézanne-Renoir-Redon", 1966, Nagoya, cat. n°2

BIBL. Mizue, février 1955, p. 5, reproduit en couleur; Klaus Berger, *Odilon Redon*, 1964, cat. n°198a; *Bijutsu-Techo*, janvier 1968, reproduit en couleur

Ashiya, Collection privée

青い花瓶にさした赤い葉の花束

油彩, 麻布, 0.55×0.327m

左下に署名

京都, 竹内栖鳳氏旧蔵; 某氏旧蔵

展覧会: 1954年《ルドン展》東京, 求竜堂画廊; 1957年《西洋美術名作展》京都

文献: K. バーガー『オディロン・ルドン』1964年, 目録番号292; 『リュウ』1965年12月号n°132, 29頁, 図版1(原色部分)および図版2; 『美術手帖』1968年1月号, 原色版

東京 山口氏蔵

LE BOUQUET DE FLEURS AUX FEUILLES ROUGES DANS UN VASE BLEU

Huile sur toile; H. 0,55; L. 0,327

Signé en bas à gauche: ODILON REDON

Ancienne collection S. Takeuchi, Kyoto; et les autres

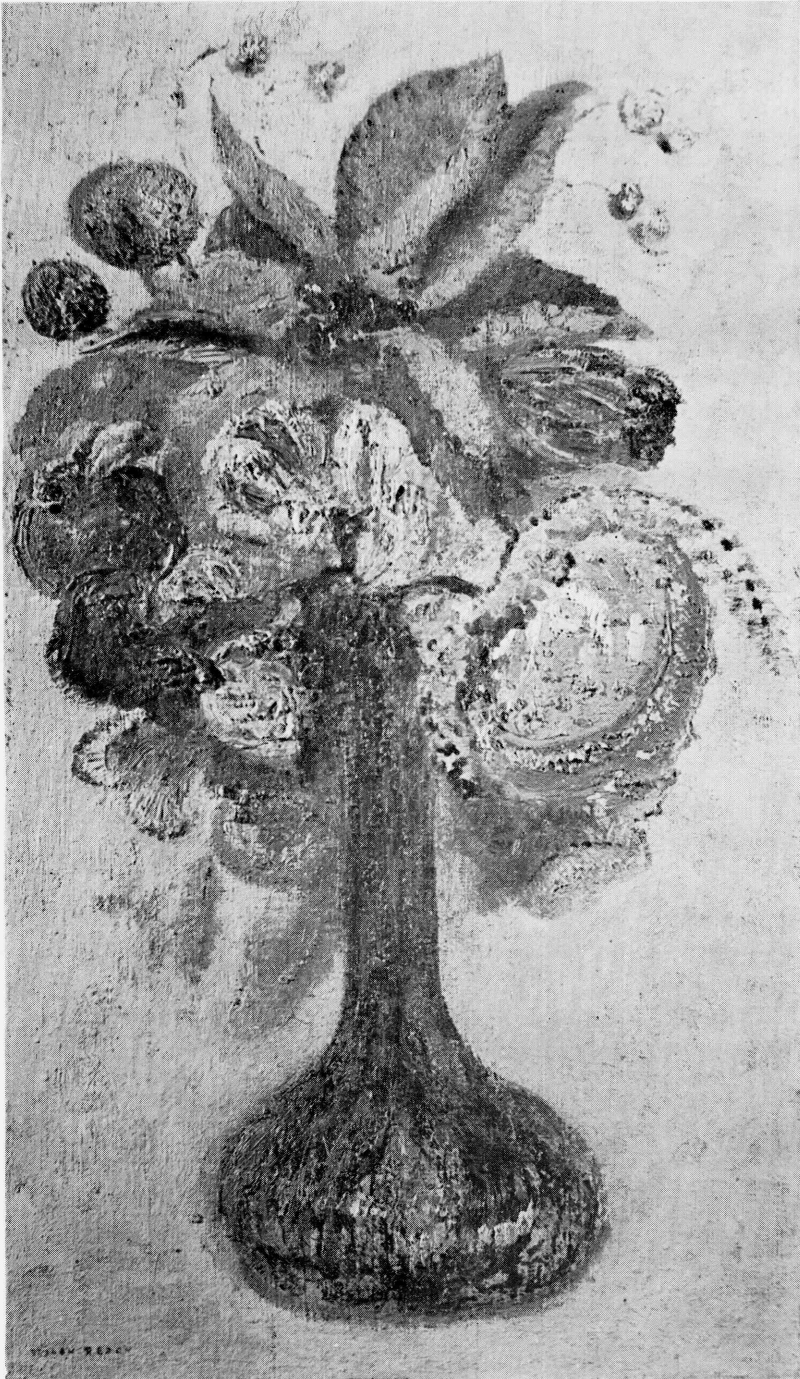
EXP. *Exposition de Redon*, 1954, Tokyo, Galerie Kyuryudo; *Exposition des chefs-d'oeuvre occidentaux*, 1957, Kyoto

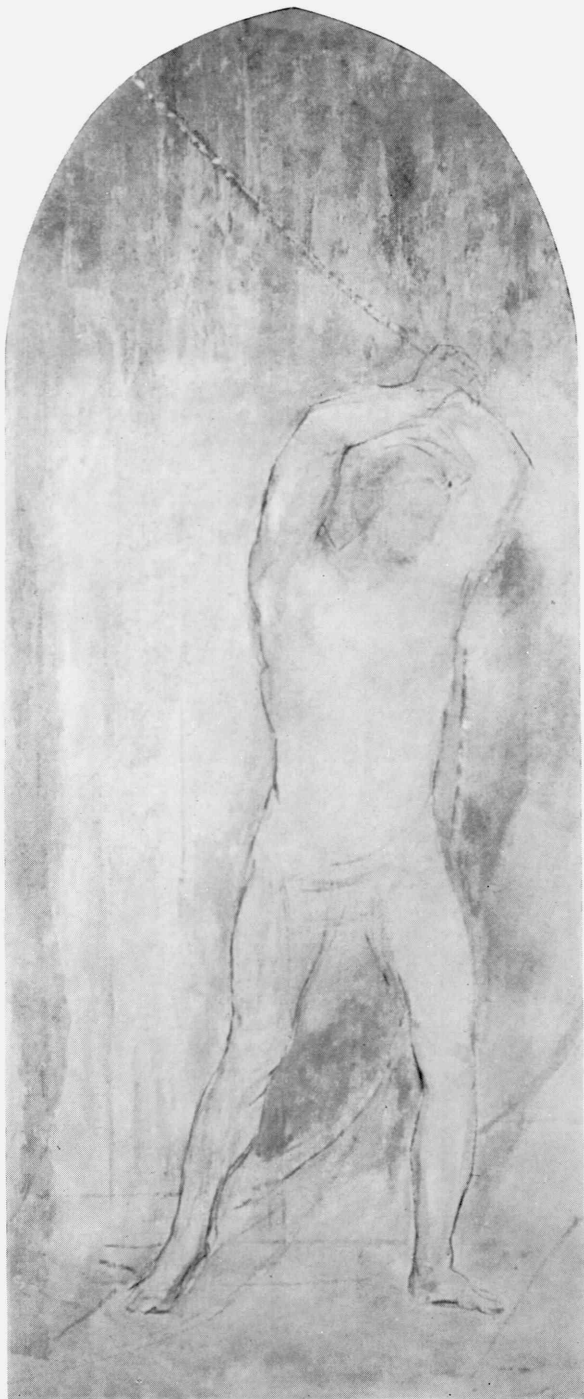
BIBL. Klaus Berger, *Odilon Redon*, 1964, cat. n°292; *L'Oeil*, décembre 1965, n°132, p. 29, Fig. 1 (détail en couleur) et Fig. 2; *Bijutsu-Techo*, janvier 1968, reproduit en couleur

Tokyo, Collection T. Yamaguchi

図版 28頁

Voir p. 28





27

鐘楼守

油彩，麻布，1.423×0.61m

右下に署名

1922年ころ大原氏の委嘱により児島虎次郎氏
パリにて購入

展覧会：1927年《大原氏所有泰西名画展》京都；
1928年《大原氏所有泰西名画展》東京；1943年
《大原美術館展》大阪；1944年《大原美術館展》
東京；1960年《大原美術館展》名古屋

文献：K. バーガー『オディロン・ルドン』19
64年，目録番号98a；『大原コレクション』解
説：黒江光彦，図録番号18；『美術手帖』1968
年1月号，図版

倉敷 大原美術館

27

SONNEUR

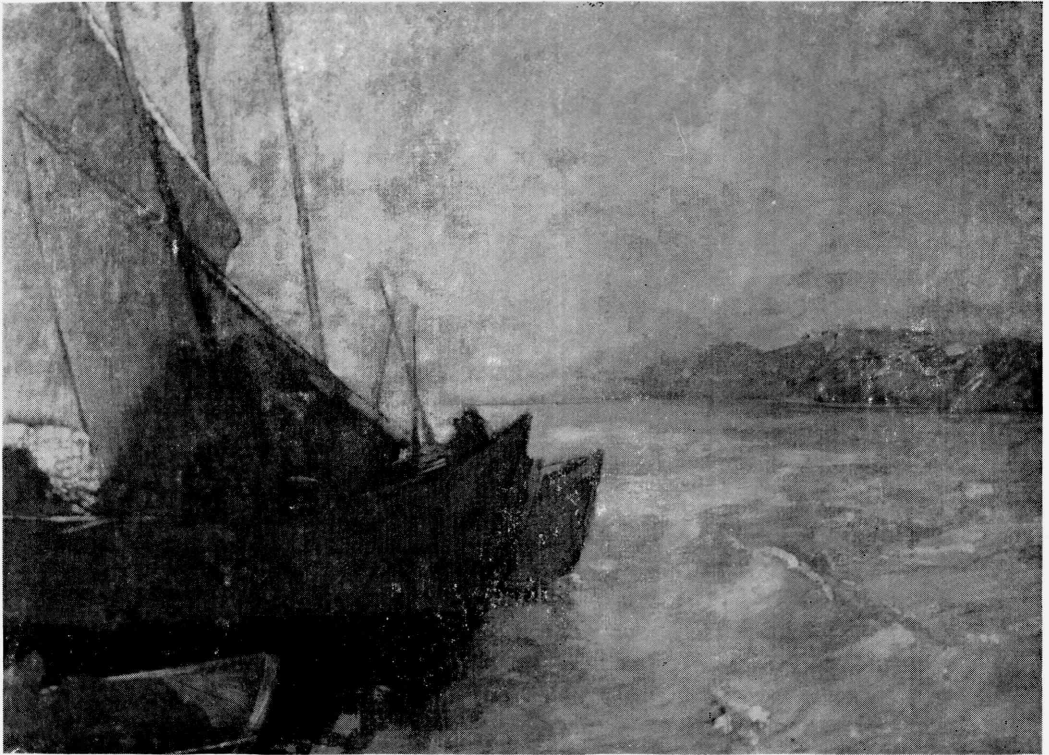
Huile sur toile ; H. 1,423 ; L. 0,61

Signé en bas à droite : ODILON REDON
Acheté à Paris vers 1922 par M. Torajiro
Kojima à la demande du collectionneur
Ohara, fondateur du Musée Ohara

EXP. *Expositions de la Collection Ohara*,
1927, Kyoto ; 1928, Tokyo ; 1943, Osaka ;
1944, Tokyo ; 1960, Nagoya

BIBL. Klaus Berger, *Odilon Redon*, 1964,
cat. n° 98a ; *Ohara Collection* (catalogue
du Musée Ohara), texte par M. Kuroe,
cat. n°18 ; *Bijutsu-Techo*, janvier 1968,
reproduit

Kurashiki, Musée Ohara



28

28

帆船 (1900年ころ Berger による)

油彩, 麻布, 0.65×0.801m

右下に署名(紫色)

1964年10月, カティア・グラノフ画廊(パリ)より東京へ

展覧会: 1964年《ルドン展》東京, フジキ画廊; 1966年
《セザンヌ・ルノワール・ルドン展》名古屋, 図録番号7

文献: 『美術手帖』1968年1月号, 168頁, 図版

東京 フジキ画廊

28

BATEAU VOILIER (c. 1900 d'après Berger)

Huile sur toile; H. 0,65; L. 0,801

Signé en bas à droite: ODILON REDON (en violet)

Arrivé à Tokyo de la Galerie Katia-Granoff en 1964

EXP. *Exposition de Redon*, 1964, Tokyo, Galerie
Fujii; "Cézanne-Renoir-Redon", 1966, Nagoya, cat.
n°7

BIBL. *Bijutsu-Techo*, janvier 1968, p. 168, reproduit

Tokyo, Galerie Fujii



29

29

ルドン夫人像 (1880年ころ Bergerによる)

油彩, カルトン, 0.355×0.265m

文献: K. バーガー『オディロン・ルドン』1964年, 目録番号182; 『ルイユ』1965年12月号 n°132, 31頁, 図版 5

東京 日興証券蔵

29

PORTRAIT DE MADAME REDON

(1880 d'après Berger)

Huile sur carton; H. 0,355; L. 0,265

BIBL. Klaus Berger, *Odilon Redon*, 1964, cat. n° 182; *L'Oeil*, décembre 1965, n°132, p. 31, Fig. 5

Tokyo, Collection Nikko-Shoken Co.